

Gerätebeschreibung

Drehstellantrieb DM220SR Stellungsgeber SGF

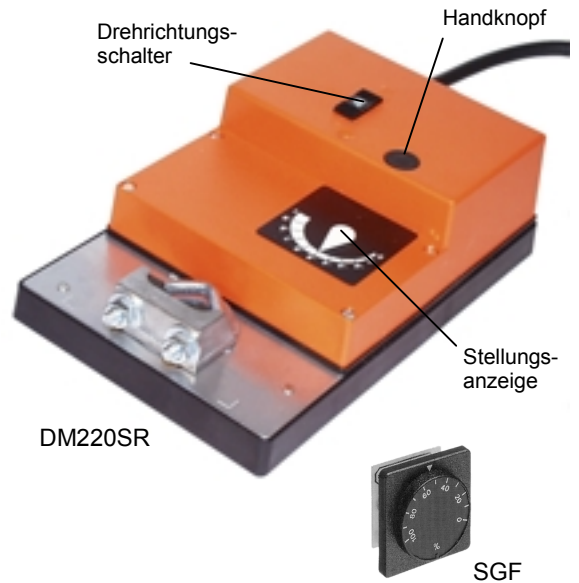
Anwendung

Der stetige Drehstellantrieb DM220SR wird für die Verstellung von Luftklappen in RLT-Anlagen verwendet. Der Antrieb ist mit einem Universal-Klemmbock ausgerüstet und wird direkt auf die Klappenachse montiert.

In Verbindung mit dem Stellungsgeber SGF kann eine Handverstellung 0..100 % erfolgen. Mit dem Stellungsgeber SGF können bis zu 10 DM220SR parallel angesteuert werden.

Typ

DM220SR Drehstellantrieb Netz 230 V AC, Ansteuerung mit Stetigsignal des Stellungsgebers SGF
 SGF Stellungsgeber 0..100 % für DM220SR (Frontmontage in der Schalttafel)

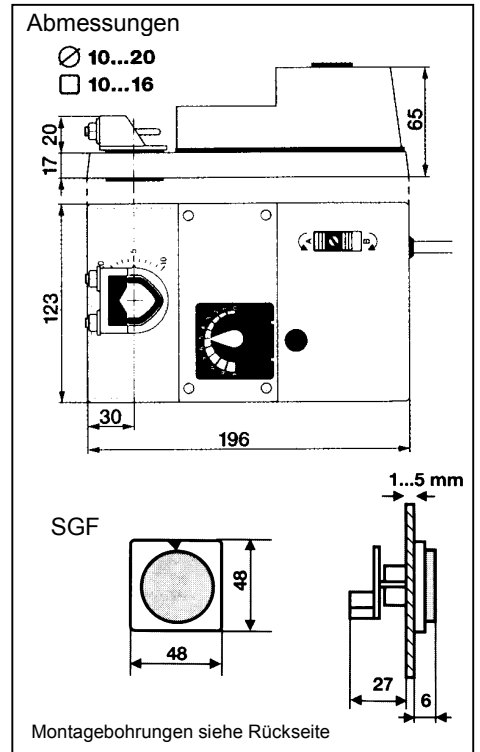


Technische Daten - Drehstellantrieb DM220SR

Netz 230V AC, 50/60 Hz, 5 VA
 Anschluss Kabel 0,9 m lang, 7 x 0,75 mm²
 Stellsignal Stetigsignal Y vom Stellungsgeber SGF, Arbeitsbereich 1,5..7,5 V DC
 Drehmoment 15 Nm
 Drehwinkel max. 95°, mechanisch begrenzt
 Drehrichtung wählbar mit Drehrichtungsschalter
 Stellungsanzeige am Drehstellantrieb, Anzeigeschild ist drehbar
 Laufzeit 100..200 s (0..15 Nm)
 Schutzart IP42, IP54 bei Kabeleinführung von unten
 Umgebungstemperatur -30..+50°C
 Gewicht 1,55 kg
 Wartung wartungsfrei

Technische Daten - Stellungsgeber SGF

Ausgang Stellsignal Y 1,5..7,5 V DC für Drehstellantrieb DM220SR
 Anschluss Klemmenanschluss max. 1,5 mm²
 Einstellskala 0..100 % entspricht Stellsignal Y 1,5..7,5 V DC
 Montage Frontmontage in der Schalttafel
 Gewicht 50 g



Installation

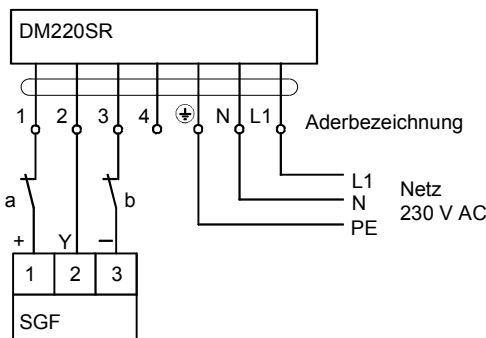


Achtung Netzspannung 230 V!
Die Elektroinstallation mit dem Geräteanschluss darf nur durch qualifiziertes Fachpersonal (z.B. Elektroinstallateur) vorgenommen werden!

Die Installation des Drehstellantriebs und des Stellungsgebers sind nach den VDE-Bestimmungen und den örtlichen Vorschriften auszuführen.

Der Anschluss erfolgt nach dem Klemmenanschlussbild oder nach dem verbindlichen Anlagenschaltbild.

Anschlussbild



Ansteuerung mit SGF

a	b	Klappenstellung
		SGF-Ansteuerung 0..100 %
		Ansteuerung Auf (100 %)
		Ansteuerung Zu (0 %)
		Ansteuerung Zu (0 %)
Drehrichtungsumkehr mit Drehrichtungsschalter am DM220SR		

Zubehör

- S2/DM Zusätzliche Endschalter beidseitig
- P1000 Rückführpotentiometer 1000 Ω
- ZG Stellhebel L90 mit zwei Kugelgelenken KG8
- AV10/18 Achsverlängerung ca. 240 mm für Klappenachse

Ausgabe 02.10.2000

Montagehinweise

Hinweis zur Montage

- Als Montagezubehör stehen ein Stellhebel mit zwei Kugelgelenken ZG sowie die Universal-Achsverlängerung AV10/18 zur Verfügung
- Die Drehrichtung des Antriebs ist mit dem Drehrichtungsschalter wählbar
- Das Anzeigeschild ist umkehrbar
- Als Staubschutz kann die beigefügte Plastikabdeckung verwendet werden

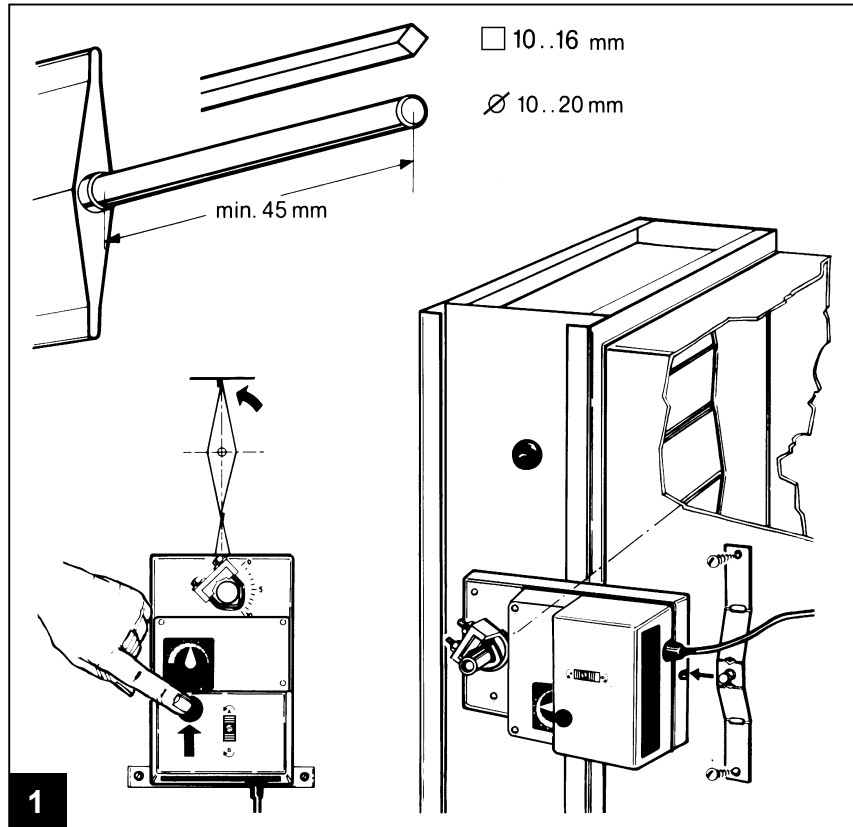
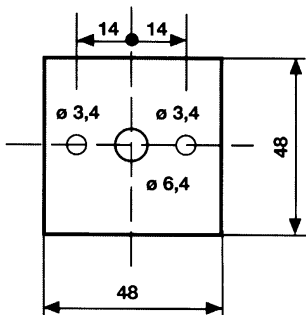
1. Montage bei Klappenachsen mit mindestens 45 mm Länge (Abbildung 1)

- Drehstellantrieb auf die Klappenachse aufstecken
- Muttern am Klemmbügel von Hand leicht anziehen
- Verdrehsicherung (Beipack: Flacheisen mit Stehbolzen) anpassen
- Klappe schließen
- Getriebe des Drehstellantriebs ausrasten (Handverstellung: Handknopf im Gehäuse eindrücken)
- Klemmbock einen Teilstrich vor Zu-Stellung drehen und Getriebe wieder einrasten
- Drehstellantrieb auf der Klappenachse ausrichten (90° zur Klappenachse)
- Verdrehsicherung (Beipack: Flacheisen mit Stehbolzen) befestigen
- Muttern am Klemmbügel festziehen

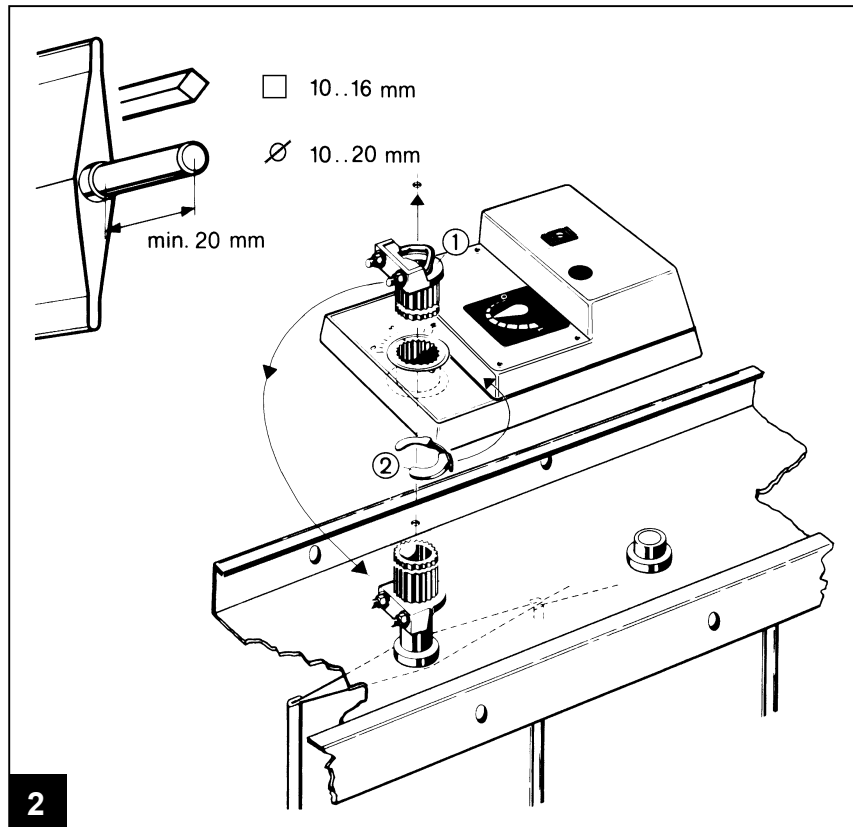
2. Montage bei Klappenachse mit mindestens 20 mm Länge (Abbildung 2)

- Getriebe des Drehstellantriebs ausrasten (Handverstellung: Handknopf im Gehäuse eindrücken)
- Klemmbock einen Teilstrich vor Zu-Stellung drehen und Getriebe wieder einrasten
- Klemmbock (1) nach Entfernen des Sicherungsrings (2) herausnehmen
- Klemmbock auf Klappenachse befestigen (Klemmbügel zur Klappe)
- Klappe schließen
- Drehstellantrieb auf den Klemmbock stecken
- Sicherungsring wieder einsetzen
- Verdrehsicherung (Beipack: Flacheisen mit Stehbolzen) anpassen und befestigen

Montagebohrungen SGF



Montage bei Klappenachsen mit mindestens 45 mm freier Länge



Montage bei Klappenachsen mit mindestens 20 mm freier Länge oder bei Überbrückung des Klappenprofils